

# Jaar Programma 2010



Na een dik feestprogramma hebben we weer een normaal maar ook degelijk jaarprogramma voor 2010.

Naast de natuurwandelingen in Gerhagen zijn er ook de daguitstappen en de fietstochten.

Maar we trekken ook op weekend. Met Pinksteren bezoeken we de streek rond Blankenheim (de kalkeifel). Voor het herfstweekend hopen we weer enkele dagen naar de Champagnestreek te gaan .

Voor de derde maal trekken we voor een week op vakantie naar Holzgau in het Lechtal .

In 2010 organiseren we ook twee cursussen in het Bosmuseum.

Een eerste cursus zal een basiscursus over insecten zijn.

**Theorie: woensdag 26 mei en 2 juni 2010**

**Praktijk: zaterdag 12 juni 10-13u en 19 juni 14-17u**

De Tweede cursus gaat over weetjes en verhalen over paddenstoelen

**Theorie : dinsdagavond 28 september 2010, 5 oktober 2010**

**Praktijk: zaterdagmiddag (14-17u) 9 oktober 2010, 23 oktober 2010**

Mogelijkheden genoeg dus om elkaar weer tegen te komen in 2010.

# Wandelprogramma 2010

## 1. 9X Gerhagen op een andere manier bekeken:

Geleide natuurwandelingen van 4-6 km (duur 2-3 uur). Deze activiteiten zijn vrij toegankelijk voor iedereen.

### Zondag 7 maart 2010: Winterwandeling Gerhagen met aandacht voor mossen.

Winter in Gerhagen (nog net geen lente). Valt er al iets te zien? Het wordt een goede gewoonte om ons één keer per jaar wat grondiger te verdiepen in de wereld van de mossen. Deze kleinoden voelen zich in deze periode opperbest. Een vergrootglas kan ons helpen om deze wereld beter te verkennen.

We vertrekken om 14 uur aan het Bosmuseum in Gerhagen (einde rond 17 uur).

### Zondag 25 april 2010: Vogelwandeling Gerhagen:

Het broedseizoen is volop bezig. Gewapend met een verrekijker gaan we op zoek naar de broedvogels van Gerhagen. Waarom zingen vogels? Zingen ze alleen in het voorjaar? Zijn nestkasten noodzakelijk? Allemaal vragen die je kan stellen aan de gids op deze wandeling. We vertrekken om 9u aan het bosmuseum in Gerhagen (einde rond 12 uur).

### Zondag 30 mei 2010: Bloemenwandeling Gerhagen.

Gerhagen is niet echt een bloemenparadijs, maar je zou er toch van kunnen opkijken hoeveel soorten we allemaal kunnen tegen komen. En grassen dan, zijn dat ook bloemen?. Gewapend met een vergrootglas leren we een aantal soorten kennen en ontdekken we de soms mysterieuze voortplantingsmethoden van deze planten.

We vertrekken om 14 uur aan het Bosmuseum in Gerhagen (einde rond 17 uur).

### Vrijdag 4 juni 2010: Avondwandeling Gerhagen (Nachtzwaluwen).

Sinds enkele jaren zijn de Nachtzwaluwen terug op post in Gerhagen. Hoog tijd dus dat we onze vroegere traditionele avondwandeling opnieuw op het programma zetten. Je leert er het mysterieus leven van deze vogelsoort kennen. Let op dat ook de muggen aanwezig zullen zijn. We vertrekken om 20.30 u aan het bosmuseum in Gerhagen (einde rond 23.30 uur).

### Zondag 18 juli 2010: Verhaaltjes en weetjes over de natuur in Gerhagen.

In de loop der tijden zijn er heel wat verhaaltjes ontstaan over planten en dieren. Vele verhaaltjes hebben met het gebruik en de eigenschappen van deze planten en dieren te maken. Veel verhaaltjes bevatten mystiek, zijn soms ontstaan bij de Kelten en zijn later gekerstend. Wij serveren jullie een greep uit dergelijke verhaaltjes en weetjes over de natuur. En misschien verzint onze gids ook eigen verhaaltjes.

We vertrekken om 14 uur aan het Bosmuseum in Gerhagen (einde rond ±17 uur).

Zondag 25 juli 2010:

**BOSMUSEMBARBECUE**

### Zondag 22 augustus 2010: Heidewandeling Gerhagen.

Mooie stukjes heidegebieden, dop- en struikheide, vleesetende plantjes, libellen, mierenleeuwen, najaarsbloeiërs, de eerste paddenstoelen... al deze dingen hopen we u te laten zien op deze heidewandeling. En heel belangrijk: hoe ver staat het met de resultaten van de beheerswerken in het natuurreservaat?

We vertrekken om 14 uur aan het Bosmuseum in Gerhagen (einde rond ±17 uur).

### Zondag 10 oktober 2010: Paddestoelenwandelingen Gerhagen

Het paddenstoelenseizoen is voor heel wat mensen een zeer boeiende periode in het natuurjaar. Hopelijk zijn de weersomstandigheden gunstig om er een boeiende paddenstoelenwandeling van te maken en u kennis te laten maken met het mysterieuze leven van de zwammen. Tevens hopen we jullie de meest uiteenlopende soorten zoals het Eekhoorntjesbrood, Aardappelbovist, Duivelsbroodrussula, Geschubde inktzwam, Sponzswam, ... te laten zien.

De wandeling vertrekt om 14 uur aan het Bosmuseum in Gerhagen (einde ±17 uur).

### Zondag 21 november 2010: Winterwandeling Gerhagen met aandacht voor geologie en geschiedenis.

Tijdens deze wandeling besteden we aandacht aan de geologie en de geschiedenis van de streek. Hoe is het natuurpark Gerhagen ontstaan? Welke bodem is er aanwezig. Wie heeft het meest de streek beïnvloed? En we kijken ook even naar de toekomst.

We vertrekken om 14 uur aan het Bosmuseum in Gerhagen (einde ±17uur).

### Zondag 19 december 2010: Kerstwandeling Gerhagen

Tijdens deze wandeling ontdekken we wat het kerstfeest met de natuur te maken heeft. Waarom zetten we een "dennenboom?" met Kerstmis?. Volgt er na de wandeling de langste nacht van het jaar? Welke invloed heeft de winter op plant en dier?

We vertrekken om 14 uur aan het Bosmuseum in Gerhagen (einde ±17uur).

## 2. Daguitstappen:

Bij de daguitstappen rijden we met zo weinig mogelijk auto's en delen de vervoersonkosten. De picknick nemen we vaak mee voor onderweg (in de vrije natuur).

**Let op soms kunnen vertrekuur en vertrekplaats wel eens variëren en wijzigen in de loop van het jaar.**

Raadpleeg daarom (ook voor meer info over de wandeling) steeds de nieuwsbrieven **of onze website:** [www.wet.gerhagen.be](http://www.wet.gerhagen.be)

Inschrijven is daarom ook wenselijk: Marc Meert 011 423151.

### Zondag 10 januari 2010: Winterwandeling rond Xhoffraix (+16km)

Voor onze eerste wandeling van het jaar trekken we zoals vorig jaar terug naar de Warche maar bewandelen een ander deel van het gebied. Het wordt een wandeling door bos en veen, bijna steeds langs een riviertje. Vanuit Mont (520m) dalen we snel af naar de Warche (380m). Deze volgen we stroomopwaarts tot in Chèneu (de plaats waar we vorig jaar ons feestjaar met een borrel hebben geopend). Hier volgen we de Pouhon stroomopwaarts. Op deze manier klimmen we langzaam tot op het plateau in Hargister. Hopelijk is hier het café-restaurant open. Nadien zoeken we in het veen (Fraineu et Lovaiseu) een ander riviertje op: de Trô Maret (580m). Dit volgen we stroomafwaarts (500m) tot we moeten afslaan om terug in Mont terecht te komen. We nemen de picknick mee voor onderweg.

Vertrek om 8u in Paal (oprit 26/E313). Parking JBC/Vatana sport. Terug ±19u.

Reisweg ±120 km enkel (Luik Verviers Malmedy Mont), koffie in Malmedy.

### Zondag 24 januari 2010: Vogel- en kustwandelingen Zeeland (2x±7km)

Niets gezelliger om op een zonnige koude winterdag in Zeeland rond te lopen en naar de vogels te kijken. Hopelijk komt deze weersvoorspelling op lange termijn uit. In de voormiddag wandelen we over de dijk tussen Colijnsplaat en Wissenkerke met enerzijds de Oosterschelde en anderzijds inlagen en plassen. We hopen op heel wat vogelsoorten. Na de picknick of een vissoep in een strandpaviljoen maken we een wandeling door de Manteling (Domburg). Het wordt een gevarieerde wandeling door bos, duin en over het strand.

Vertrek om 8u in Paal (oprit 26/E313). Parking JBC/Vatana sport. Terug ±19u.

Reisweg ±165km enkel (Antwerpen, Goes, Colijnsplaat), hopelijk koffie in Colijnsplaat.

### Zondag 14 februari 2010: Winterwandeling: afdaling van de Helle (+18km).

Met deze wandeling volgen we de Helle een ganse dag stroomafwaarts. Het wordt een iets langere wandeling. We plaatsen een auto bij het begin en op het eind. De wandeling begint in het veen op het hoogplateau (Im Platten Venn - 600m) aan de grens met Duitsland. Van hieruit duiken we het bos in dalen we af naar de Helle. We verlaten de Helle een eerste maal (een klim van 100m) om ons op te warmen (met een glühwein?) in Ternell. We dalen zeer snel terug af voor het tweede gedeelte van de wandeling. Voor de Helle het bosgebied verlaat, verlaten wij de vallei van de Helle (340m) en klimmen naar ons einddoel bij het begin van het Osthertogenwald (390m). We nemen de picknick mee voor onderweg.

Vertrek om 8u in Paal (oprit 26/E313). Parking JBC/Vatana sport. Terug ±19u.

Reisweg ±140 km enkel (Luik Eupen Mützenich), koffie in Eupen.

### Zondag 28 februari 2010: Winterwandeling Bérismenil - Maboge (±16km)

Het gebied van de 2 Ourthes blijft een boeiende streek om te wandelen. Het wordt een boswandeling met hier en daar wat open veld, een beekje en natuurlijk de Ourthe.

Vanuit Bérismenil (450m) dalen we via Croix Sur Hache onmiddellijk af naar de Ourthe (240m). We volgen de Ourthe stroomafwaarts richting Maboge. Voor we Maboge (235m) binnenwandelen klimmen we nog even naar een uitzichtpunt op de Ourthe (310m). Vanuit Maboge (mogelijk café) klimmen we via Gros Tier en Croix de Broye naar Borzée (360m). Ooit hebben we hier heel lekkere pannenkoeken gegeten. Via het natuurcentrum (400m) dalen we steil af naar Rau la de Mer dat we even stroomopwaarts volgen (320m). Daarna klimmen we via het bos van Sart (Nid des Poules - 420m) om zo terug in Bérismenil te belanden. We nemen de picknick mee voor onderweg.

Vertrek om 8u in Paal (oprit 26/E313). Parking JBC/Vatana sport. Terug ±19u.

Reisweg ±150 km enkel (Luik Baraque Fraiture Bérismenil), koffie in Noidré of Houffalize.

### Zondag 14 maart 2010: Voorjaarswandeling Awirs - Flemalle (2x ±7km)

Voor onze eerste lentewandeling trekken we opnieuw naar de maasvallei met zijn hellingbossen. We verkennen twee (voor ons nieuwe) gebieden. Onze eerste wandeling maken we tussen Flémalle en Awirs. Het is een wandeling in 8-vorm. Het eerste deel gaat naar Les Haut Terres en het natuurreservaat Sous les Roches. Op het laatst is er een pittig klimmetje van 80m. Het tweede deel gaat naar het kasteel van Aigremont. Ook in dit gedeelte is er gelijkaardig klimmetje. Na de picknick trekken we naar Ivoz-Ramet aan de andere kant van de Maas. Of er een café in de buurt is, is twijfelachtig. Deze wandeling begint aan de fabrieken van St-Lambert (80m). Langs de Villencourt klimmen we langzaam naar het bos van Rochette (200m). Afdalen doen we door het bos St-Paul en bos Madame naar het museum Préhistosite van Ramioul. We nemen de picknick mee voor onderweg.

Vertrek om 8u in Paal (oprit 26/E313). Parking JBC/Vatana sport. Terug ±18u.

Reisweg ±75 km enkel (Luik richting Namen), koffie wegrestaurant Verlaine (een ommetje).

### Zondag 28 maart 2010: Voorjaarswandeling Elsloo- en Bunderbos(±16km)

Elsloo is het voorjaarsbos bij uitstek. Je treft er bijna alle voorjaarsbloemen aan op een kleine oppervlakte en ze kunnen er uitbundig bloeien. Redene genoeg dus om er dit jaar opnieuw te gaan wandelen.

We vertrekken aan de kerk in Elsloo. Hopelijk is het café reeds open. We vertrekken en blijven bij de start in het bovenste gedeelte van het bos. Het mooiste gedeelte komt wanneer we onder de spoorweg door moeten. We maken er een kleine rondwandeling. Via Snijdersberg en Simpelveld komen we in Moosveld. Hier dalen we af naar Geulle. Intussen hebben we al enkele malen de helling op en neer gewandeld. Bij de terugtocht blijven we aan de onderzijde van de helling waar we wel langs een café zullen komen. We nemen de picknick mee voor onderweg.

Vertrek om 9u in Paal (oprit 26/E313). Parking JBC/Vatana sport. Terug ±18u.

Reisweg ±50 km enkel (Genk Stein -Ned. grens), koffie hopelijk in Elsloo.

### Zondag 2 mei 2010: Fietstocht Grobbendonk - Lier (±60km)

Met onze eerste fietstocht keren we terug naar de Netevallei. Het wordt een afwisselende fietstocht langs Grote en Kleine Nete door velden, beemden en bossen. Vanuit Grobbendonk steken we het kanaal over en zoeken de Kleine Nete op. Deze volgen we stroomafwaarts richting Lier. In Emblem maken we een ommetje naar Broechem. We rijden dwars door Lier (langs de Zimmertoren) en kopen er één Liers vlaaike. We volgen de Nete verder tot in Duffel. Aan de andere zijde van de Nete keren we terug naar de samenvloeiing van de Grote en de kleine Nete. Hier volgen we de Grote Nete stroomopwaarts naar Gestel (Berlaar). Via enkele kasteeltjes en de Merodebossen komen we in Bouwel om het kanaal terug over te steken richting Grobbendonk. We nemen de picknick mee voor onderweg.

Vertrek **om 9u** op de Vismarkt in Tessenderlo (terug ±18h)

Reisweg ±40 km enkel (Geel Grobbendonk), koffie hopelijk in Grobbendonk of onderweg.

### Donderdag 13 mei 2010: Bloemenwandeling Furfooz (Lesse)

Voor deze bloemenwandeling trekken we naar de Lesse. In de bossen langs de Lesse vinden we een rijke plantengroei. We vertrekken met onze wandeling in Gendron (200m). Een auto plaatsen we eerst aan het station in Gendron. Via een steile helling dalen we onmiddellijk af naar de vallei (120m) waar de Iwene in de Lesse terecht komt. Vanaf dan blijven we de kronkelende Lesse stroomafwaarts volgen. Een mogelijke café is er aan het station van Gendron. Op het einde (100m) verlaten we even de Lesse en klimmen we naar Furfooz (Roche à la Chandelle 220m). Via het natuurreserveaat dalen we terug af naar de Lesse om onze wandeling te eindigen aan het station in Gendron. We nemen de picknick mee voor onderweg.

Vertrek om 8u in Paal (oprit 26/E313) Parking JBC/Vatana sport. Terug ±19u.

Reisweg ±160 km enkel (Luik Namen ), koffie Verlaine of verder?

### Zondag 6 juni 2010: Bloemenwandelingen Plombières - Lanaye/Eben (2x±7km)

We moeten het niet altijd ver weg gaan zoeken. Het wordt een bloemenuitstap in twee delen. In de voormiddag maken we wandeling in de omgeving van Plombières langs de Geulle. Hoofddoel hier is kennis te maken met de zinkflora. We wandelen over de oude afvalterreinen van de zinkfabrieken en langs de Geulle. In de namiddag rijden we door de Voerstreek (picknickmogelijkheid) naar de St-Pietersberg in Lanaye. We maken er een wandeling tussen de brug in Lanaye en Eben (bos, veld, wegberm, kalkhelling). Hier is het vooral de kalkflora met zijn orchideeën die onze aandacht zal opeisen. We nemen de picknick mee voor onderweg.

Vertrek **om 9u** in Paal (oprit 26/E313) Parking JBC/Vatana sport. Terug ±18u.

Reisweg ±80 km enkel (Genk Aken Vaals), koffie aan de Duitse grens of in Vaals.

### Zondag 20 juni 2010: Fietstocht Ablasserdam (±60km)

Het wordt een fietstocht met heel veel molens en heel veel bloemen van de waterkant. Bijna steeds rijden we langs bloemrijke grachten door de weilanden. Ook de watervogels en hun jongen zullen aanwezig zijn. De fietstocht vertrekt even buiten Papendrecht. We bevinden ons midden in het natuurgebied van Ablasserwaard. Via Oud-Blas rijden we naar de molens van Kinderdijk. We doorkruisen Ablasserwaard via een sloot: de Achter-

waardschap. Via Brandwijk, Ottoland, Goudriaan komen we in Noordeloos terecht. Hier keren we terug en volgen het riviertje de Giessen. Via Oudekerk en Wijngaarden komen we op ons vertrekpunt terecht. We nemen de picknick mee voor onderweg en stoppen voor een terrasje (al zijn deze wel zeldzaam en sober).

Vertrek om 8u op de Vismarkt in Tessenderlo. Terug ±20u.

Reisweg ±135km enkel (Antwerpen Breda Dortrecht). Koffie wegrestaurant Ambacht.

#### Zondag 1 augustus 2010: Fietstocht kop van Goeree (±60km)

Niets zo fijn om aan zee te fietsen. De tocht begint in het midden van de Brouwersdam (ter hoogte van Port Zeelandia). Eénmaal op Goeree volgen we zo goed mogelijk de kustlijn. Via de vuurtoren en de nieuwe dijk komen we in Ouddorp. Hier volgen we het Middelduinpad door de Oostduinen de langs de Kwade Hoek. Via Havenhoofd komen we aan het haventje van Stellendam. Verder gaat het naar het reservaat de Scheelhoek. Door de Polders rijden we naar Dirksland en komen zo aan het Grevelingenmeer. Langs de Slikken van Goeree en het Grevelingenmeer rijden we terug naar de Brouwersdam. We genieten van de vogels, de zomerbloemen en de zilte zeelucht. We nemen de picknick mee voor onderweg.

Vertrek om 8u op de Vismarkt in Tessenderlo. Terug ±19h.

Reisweg ±160km enkel (Antwerpen Goes Zierikzee). Koffie standpaviljoen Brouwersdam.

#### Zondag 29 augustus 2010: Fietstocht Achel - Leendert (±60km)

Dit was ooit onze eerste fietstocht waarbij we op het vervoer van fietsen konden rekenen in 1990. Het wordt een tocht door bos en heidegebieden. De tocht vertrekt aan de kluis in Achel. Via Borkel komen we in ons eerste heidegebied: het Malpieven. We rijden onder Valkenswaard door om het tweede gebied te komen: de Grootte Heide. Na Heeze komen we in ons derde heidegebied nl. de Strabrechtse heide. Via Leende komen we in ons laatste heidegebied: De Leenderheide vlak bij de Achels kluis. Hopelijk komen we hier en daar een leuk terrasje tegen. We nemen de picknick mee voor onderweg.

Vertrek om 9u op de Vismarkt in Tessenderlo. Terug ±18u.

Reisweg ±45km enkel (Hechtel Neerpelt Achel-kluis). Koffie Achelse kluis of onderweg?

#### Zondag 5 september 2010: Nazomerwandeling Kanne (±16km)

Meestal komen we hier in het voorjaar. Maar hoe zou het met najaarsbloeiers zitten of zijn er paddenstoelen? De wandeling die hoofdzakelijk door open gebieden gaat vertrekt in het centrum van Kanne. We trekken onmiddellijk de St.-pietersberg op naar de hoeve Castel. Vervolgens wandelen we langs de mergelgroeve. Even voorbij de groeve dalen we de St-Pietersberg af en komen in St.-Pieter terecht (mogelijk café). We beklimmen opnieuw de St-Pietersberg en komen zo aan het voormalige fort. Hier verlaten we de St.-Pietersberg. Onze wandeling gaat verder via Nekum, de apostelhoeve en het kasteel van Neerkanne. We nemen de picknick mee voor onderweg.

Vertrek om 9u in Paal (oprit 26/E313). Parking JBC/Vatana sport. Terug ±18u.

Reisweg ±50km enkel (Tongeren Riemst Kanne). Koffie in Kanne.

### Zondag 19 september 2010: Paddestoelenwandeling Mirwart-Tellin (±15km)

Voor onze eerste paddenstoelenwandeling trekken we wat verder naar de bosrijke omgeving van St-Hubert (zowel loof- als naaldbos). We Vertrekken in Mirwart (330m). We dalen af naar de Lomme. Na het oversteken van de Lomme volgen we deze even stroomopwaarts. We verlaten de Lomme en klimmen door het bos naar Tienne des Polis (400m). Via het Croix Javalle dalen we af naar Tellin (250m) waar we mogelijk een café kunnen vinden. Vanuit Tellin klimmen we ditmaal naar Virée Rigaux (400m). Via het beekje des Revaus dalen we af naar de vallei van de Lomme. Zo komen we aan het kasteel van Mirwart. We nemen de picknick mee voor onderweg.

Vertrek **7.30u** Paal (oprit 26/E313). Parking JBC/Vatana sport. Terug ±20u  
Reisweg ±190 km enkel (Luik Namen Transinne), koffie Verlaine of verder?

### Zondag 17 oktober 2010: Paddestoelenwandeling Prümervos (±16km)

Onze tweede paddenstoelenwandeling gaat door in de Eifel. Het wordt een afwisselende wandeling met heel wat bos maar ook wat open gebieden en beekjes. We rijden door of rond Prüm en parkeren in de buurt van Gondenbrett. We vertrekken ongeveer op ons hoogste punt (580m) en dalen door het bos naar Gondenbrett. Hier volgen we de Mehlenbach stroomafwaarts tot voorbij Niedermehlen (420m). Van hieruit klimmen we richting Kalvarieberg (580m). Op deze manier komen we Prüm binnen (tijd voor een koffie of een frisse pint). We zijn intussen terug gedaald 460m). Via het Tettenbusch keren we terug naar de auto. We nemen de picknick mee voor onderweg.

Samenkomst: 8 uur - Parking JBC (afrit 26 - E313) Paal-Beringen. Terug ±19 uur. Afstand enkele reis ±165km. Koffie Malmedy.

Vertrek 8u in Paal (oprit 26/E313). Parking JBC/Vatana sport. Terug ±19u.  
Reisweg ±165km enkel (Luik Verviers St-Vith Prüm). Koffie Malmedy.

### Zondag 31 oktober 2010: Paddestoelenwandeling Weiswampach (±16km)

Het was een tijdje geleden maar we keren terug naar het drielandpunt aan de Our. Het wordt een wandeling door bos en open gebied maar bijna steeds langs stromend water. De wandeling vertrekt is de buurt van Weiswampach (500m). Via het sentier de l'Our dalen af in de Ourvallei. Maar voor we volledig beneden (380m) zijn maken we nog een ommetje met een klim naar Leithum (480m). Zo komen we eerst in Peterskirche. Na het oversteken van de Our zitten we in Ouren (mogelijk café). We wandelen door naar het drielandpunt (330m). Hier verlaten we de Our en klimmen we langzaam via de Ribbach terug naar Weiswampach. We nemen de picknick mee voor onderweg.

Vertrek 8u in Paal (oprit 26/E313). Parking JBC/Vatana sport. Terug ±19u.

Reisweg ±165km enkel (Luik Verviers St-Vith Weiswampach). Koffie Oudler of even over de grens (Wemperhardt).

Zondag 28 november 2010: Herfstwandeling Atzerath - Schoenberg (±17km)

De wandeling vertrekt aan de Oude molen in Atzerath. We plaatsen een auto in Rödgen. We volgen even de grote weg langs de Our (420m). We verlaten de Ourvallei en duiken het bos in. We volgen de Treisbach stroomopwaarts. Langzaam klimmen we tot een hoogte van 540m (Ahleberg - Windbuche). Afdalen doen we langs de Kleinweberbach tot in Schoenberg (mogelijk café). We volgen een tijdje de Our (420m) tot we terug gaan klimmen in het bos van Bohlscheid. We dalen terug naar de Our tot ons einddoel in Rödgen. We nemen de picknick mee voor onderweg.

Vertrek 8h in Paal (oprit 26/E313). Parking JBC/Vatana sport. Terug ±19h.

Reisweg ±165km enkel (Luik Verviers St-Vith Atzerath). Koffie Malmedy.

Zondag 12 december 2010: "Zomaar een winterwandeling" (±15km)

*We doen het weer eens. Voor deze wandeling moet je gewoon op de gids betrouwen. We vertrekken met de auto "ERGENS" naar toe voor een normale rustige MOOIE winterwandeling met alle ingrediënten erop en eraan. We nemen een "picknickJE" mee voor onderweg.*

Vertrek om 8u in Paal (oprit 26/E313). Parking JBC/Vatana sport. Terug ±19u.

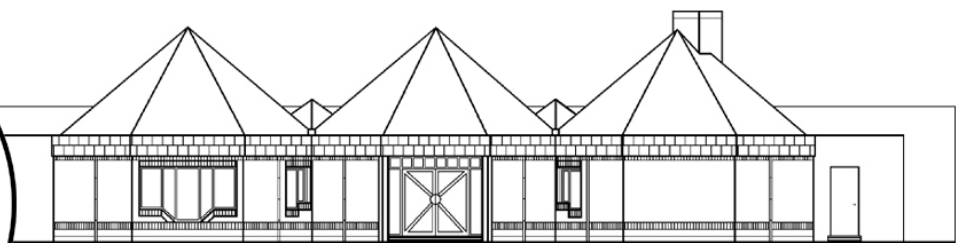
Reisweg ±110 - 130km enkel, koffie? Ja we gaan wel ergens een koffie drinken.

Zondag 26 december 2010: Winterwandeling Wéris Noidré (±15km)

Het jaar sluiten we af met een wandeling door bos en veld op zoek naar het verleden (dolmen, menhirs, puimsteen,...) Onze wandeling vertrekt in Heyd (250m) We beginnen met een klim naar het "Bois Gerard en het "Bois de Wéris" (370m). Door het veld dalen we af naar het "Champs de Wéris in Fanzel (230m). We klimmen terug om in terug het bos van Wéris te komen (390m). Via Refuge du Brocard dalen we af naaar Pas Bayard. Hier verlaten we het bos om in de velden enkel dolmen en menhirs op te zoeken. We verlaten het veld even om een café te zoeken in Wéris (300m). Op onze terugweg naar Heyd klimmen we terug het bos van Wéris in om opnieuw een dolmen (Lit du diable) en een Menhir (Pierre Haina) op te zoeken (380m). We nemen de picknick mee voor onderweg.

Vertrek om 8u in Paal (oprit 26/E313). Parking JBC/Vatana sport. Terug ±19u.

Reisweg ±165km enkel (Luik Aywaille Ferrières Bomal Heyd). Koffie wegrestaurant Noidré.



## **Werkgroep Ecologie Tessenderlo vzw Bosmuseum Gerhagen**

Zavelberg 10, 3980 Tessenderlo  
Tel./fax: 013/67 38 44

Ondernemingsnummer: 419 650 011  
e-mail: [bosmuseum@skynet.be](mailto:bosmuseum@skynet.be)

Rek. nr.: 068-0612250-22  
website : [www.wet.gerhagen.be](http://www.wet.gerhagen.be)